

# IBM Cognos 8 Business Intelligence

Deutsche Ausgabe des *Official Guide*

Business Performance Management  
aus einer Hand

Leistungsüberwachung mit Dashboards  
und Scorecards

# Einführung in IBM Cognos 8 Business Intelligence

Ihr Unternehmen hat in die Cognos 8-Software investiert und Lizenzen für Benutzerrollen erworben. Nach der Installation von Cognos 8 stellen die Benutzer sehr oft zwei Fragen: »Was bedeuten diese Rollen und was kann ich damit anfangen?«. In diesem Kapitel versuche ich, diese Fragen zu beantworten. Die erfolgreiche Implementierung von Cognos 8 gründet auf dem Verständnis der Benutzerrollen und -verantwortlichkeiten und natürlich auf den verschiedenen Cognos 8-Studios. Die Interaktion der IBM Cognos 8-Benutzer mit IBM Cognos 8 und den Studios basiert auf den ihnen zugewiesenen Rollen und Privilegien. Diese Rollen und die Studios werden in diesem Kapitel beschrieben.

## Hinweis

Informationen über die Definition von Rollen und die Gewährung von Rechten finden Sie in Kapitel 17.

In der Regel umfasst das Personal eines Unternehmens Führungskräfte, Finanzbuchhalter, IT-Architekten, IT-Entwickler, Verkaufsmanager, Teile- und Produktmanager usw. Jeder Mitarbeiter nimmt eine spezielle Rolle in einem bestimmten Segment des Unternehmens ein und muss auf Daten zugreifen können, um diese Rolle ausfüllen zu können. Bestimmte Daten sind geschützt, etwa die Finanzdaten, und der Zugriff auf diese Daten wird nur denen gewährt, die sie brauchen.

Wenn Sie eine Cognos 8-Anwendung implementieren, müssen Sie die Bedürfnisse der Benutzer im Hinterkopf behalten. Muss der Benutzer mit den Daten interagieren können oder reicht es aus, wenn er sie in Augenschein nehmen kann? Wird der Benutzer dieselben Daten Monat für Monat aufrufen oder will er während eines Monats Ad-hoc-Berichte erstellen, um die Fortschritte des Unternehmens mitzuverfolgen? Reicht dem Benutzer der Blick auf die Daten oder muss er Berichte ausführen? Die Antworten auf diese Fragen bestimmen, wie die Cognos 8-Lizenzrollen konfiguriert werden müssen, für die Sie bezahlt haben.

Diese Fragen helfen Ihnen aber auch herauszufinden, welches Cognos 8-Studio welchem Benutzer zugänglich gemacht werden muss. Wenn ein Benutzer jeden Monat Informationen durchsieht und keinen Bericht erstellen muss, können Sie

ihm die Rolle des Lesers zuweisen, die einem Benutzer gestattet, von anderen Benutzern erstellte Berichte zu lesen. Wenn ein Benutzer tiefer in die Datenschichten eindringen muss, um Berichte oder Scorecards zu erstellen, weisen Sie ihm eine Rolle zu, die ihm den Zugang zu einem oder mehreren Cognos 8-Studios erlaubt, etwa dem Query Studio, dem Report Studio oder dem Metric Studio, um nur einige zu nennen.

### 3.1 Benutzerrollen in Cognos 8

Wenn Sie die Rollen im Verlauf der Implementierung verwirren sollten, lassen Sie sich davon nicht schrecken. Die Benutzerrollen von Cognos 8 überschneiden sich hin und wieder. Jede in diesem Abschnitt beschriebene Rolle ist mit spezifischen Zugriffsrechten ausgestattet. Sie haben die Möglichkeit, die vordefinierten Rollen zu verwenden, können aber auch eigene Rollen definieren. Die hier vorgestellten Rollen sind nicht deckungsgleich mit den Rollen, die Sie in der Administration von Cognos Connection vorfinden. Sie sollen eine erste Orientierung bieten, wie sich die Benutzerrollen in ihren Möglichkeiten voneinander unterscheiden und wie man sie nutzen kann.

#### Hinweis

Mehr über die Anpassung von Rollen erfahren Sie in Kapitel 17.

Die Cognos 8-Benutzerrollen sind nach den Zugriffsmöglichkeiten gestaffelt, die ein Benutzer bei dieser Anwendung innehat. Die erste Gruppe, die Nicht-Autoren-Rollen, erlaubt es Benutzern, über verschiedene Mechanismen wie E-Mail, ein Portal oder den direkten Zugang zu einem Studio auf Berichte zuzugreifen. Die zweite Gruppe mit den Autoren-Rollen erlaubt den Benutzern, in einem oder mehreren Studios Berichte zu erstellen. In der Gruppe der Autoren-Rollen werden darüber hinaus auch die *Administratoren*-Rollen des BI-Professional und des BI-Administrators vorgestellt.

#### 3.1.1 Nicht-Autoren-Rollen

Cognos 8 bietet drei Nicht-Autoren-Rollen, die allen Benutzern ermöglichen, gespeicherte Berichte zu lesen und, wie bei der Rolle des Konsumenten, Berichte auszuführen. Diese drei Rollen heißen *Jeder*, *Leser* und *Konsument*.

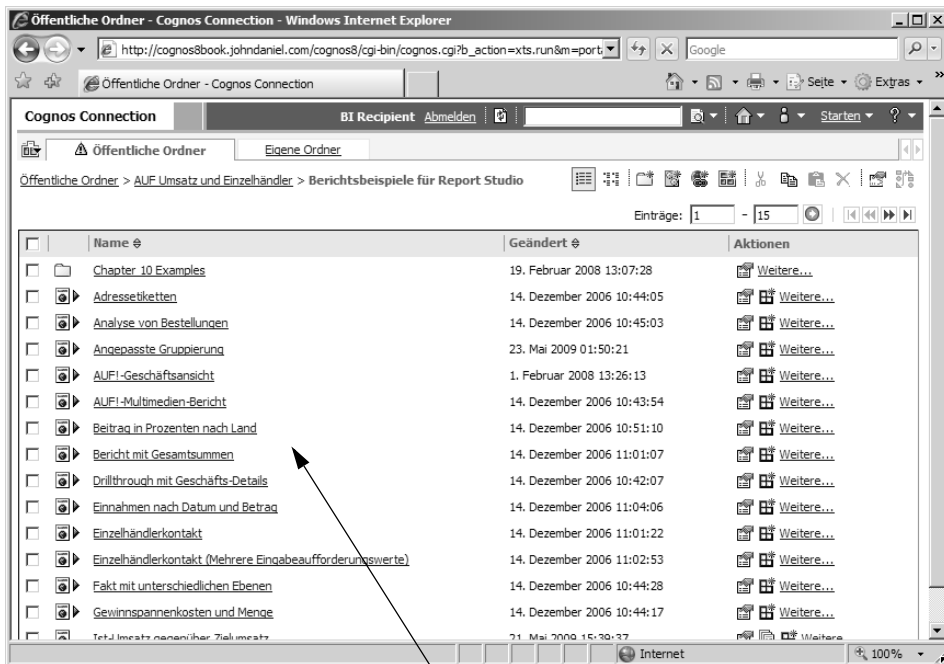
#### Externe Empfänger

Benutzer mit der Rolle *Jeder* können Berichte erhalten, die mit Cognos 8 erstellt wurden und über verschiedene Kanäle (etwa E-Mail, drahtlose Geräte oder das

gute alte Papier) veröffentlicht wurden. Auf diese Weise können Benutzer Berichte ohne jeden Zugang zur Cognos-Software lesen.

## Leser

Als Leser hat man Zugang zum Cognos Connection-Portal und kann dort gespeicherte Berichte auswählen und lesen. Darüber hinaus kann man die Standardsprache, die Zeitzone und andere persönliche Einstellungen in Cognos Connection anpassen. Somit kann man auf dieselben Berichte zugreifen wie die Benutzer der Rolle Externe Empfänger, aber man kann sie direkt im Portal aufrufen. Das folgende Beispiel zeigt eine typische Ansicht eines Bildschirms, wie ihn ein Leser in Cognos Connection sieht.



Der Leser hat nur zu diesen Berichten Zugang.

## Hinweis

Mehr über Cognos Connection erfahren Sie in den Kapiteln 5 und 6.

## Konsument

Konsumenten haben Zugang zu Cognos Connection und können dort genau wie die Leser gespeicherte Berichte aufrufen und lesen. Als Konsument kann man alle

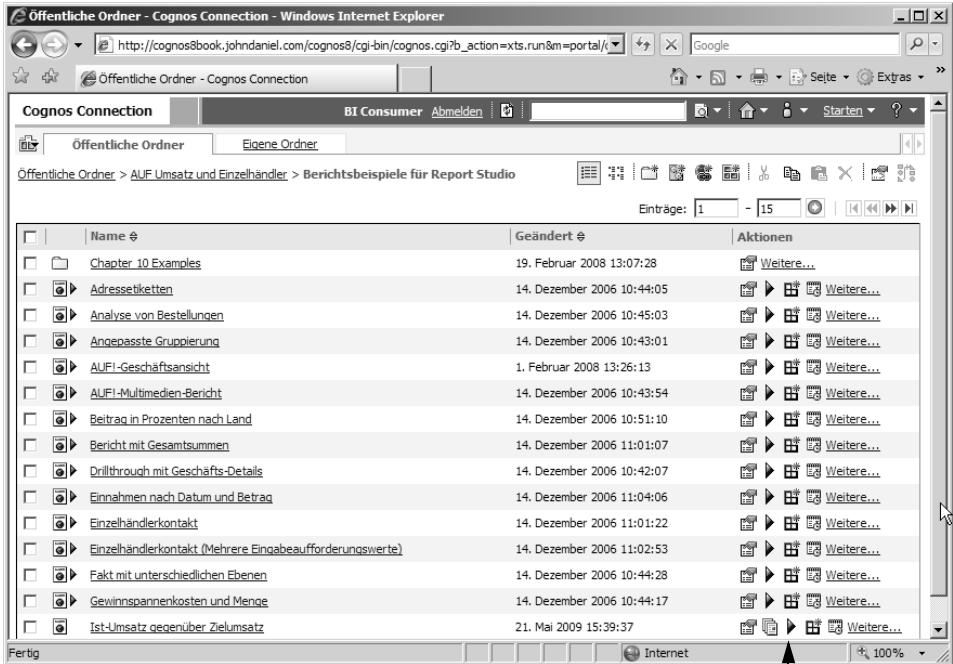
in der Cognos Connection präsentierten Inhalte konsumieren, indem man Berichte ausführt, auf Eingabeaufforderungen reagiert und Berichte zeitlich plant.

Darüber hinaus kann man die Berichtsergebnisse mithilfe der IBM Cognos 8 Go! Office-Komponente in Microsoft Office anzeigen lassen. Dieses Feature erlaubt den Zugang zu Business Intelligence-Inhalten unmittelbar aus einem Microsoft Office-Dokument heraus. Man kann auch Benachrichtigungen des Event Studios erhalten (zum Beispiel über Statusveränderungen, Aktualisierungen in Bezug auf bevorzugte Kunden usw.). Und schließlich kann man Einstellungen anpassen und Ordner im Cognos Connection-Portal erstellen.

### Hinweis

Mehr über IBM Cognos 8 Go! Office erfahren Sie in Kapitel 7.

Das folgende Beispiel zeigt eine typische Ansicht eines Bildschirms, wie ihn ein Konsument in Cognos Connection sieht. Anders als der Leser-Bildschirm zeigt der Konsumenten-Bildschirm des Cognos Connection-Portals in der Spalte AKTIONEN ein Symbol für die Funktion MIT OPTIONEN AUSFÜHREN für jeden ausführbaren Bericht. Das eröffnet dem Benutzer die Möglichkeit, den Bericht mit einer Reihe verschiedener Optionen auszuführen.



Mit Optionen ausführen

## Hinweis

Mehr über Cognos Connection erfahren Sie in den Kapiteln 5 und 6.

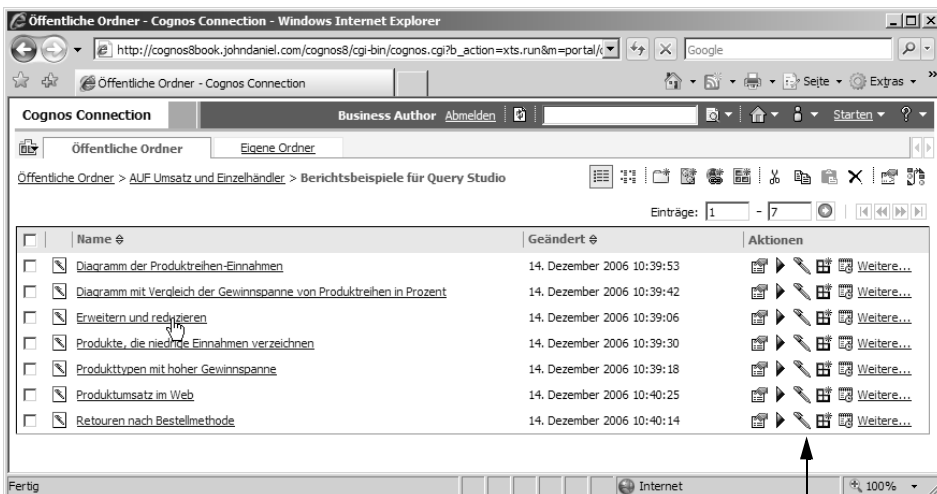
### 3.1.2 Autoren-Rollen

Cognos 8 bietet zahlreiche Autoren-Rollen, die Benutzern auf mehreren Ebenen den Zugriff auf Studios und Cognos 8-Anwendungen eröffnen. Dieses Kapitel stellt fünf der gebräuchlichsten Rollen vor, die den Zugriff auf das Query Studio, Report Studio, Event Studio, Metric Studio und Analysis Studio gestatten. Die folgenden Abschnitte beschreiben kurz die einzelnen Rollen und skizzieren, welche Rolle den Zugang zu welchen Studios eröffnet.

#### Query-Benutzer

Die Rolle des Query-Benutzers ist auf die Benutzer zugeschnitten, die schnelle Antworten auf geschäftliche Fragen haben müssen. Die Rolle umfasst alle Möglichkeiten der Konsumenten-Rolle, erlaubt aber auch Ad-hoc-Abfragen und Berichterstellung. Die Benutzer können einfache Abfragen selbst erstellen oder vorhandene Abfragen bearbeiten. Alle Abfragen und Analysen lassen sich in Ordnern in Cognos Connection abspeichern.

Das folgende Beispiel zeigt eine typische Ansicht eines Bildschirms, wie ihn ein Query-Benutzer in Cognos Connection sieht. Wie Sie sehen, erscheint bei jeder Abfrage, die ein Query-Benutzer bearbeiten kann, in der Spalte AKTIONEN das Symbol für die Option MIT QUERY STUDIO ÖFFNEN.

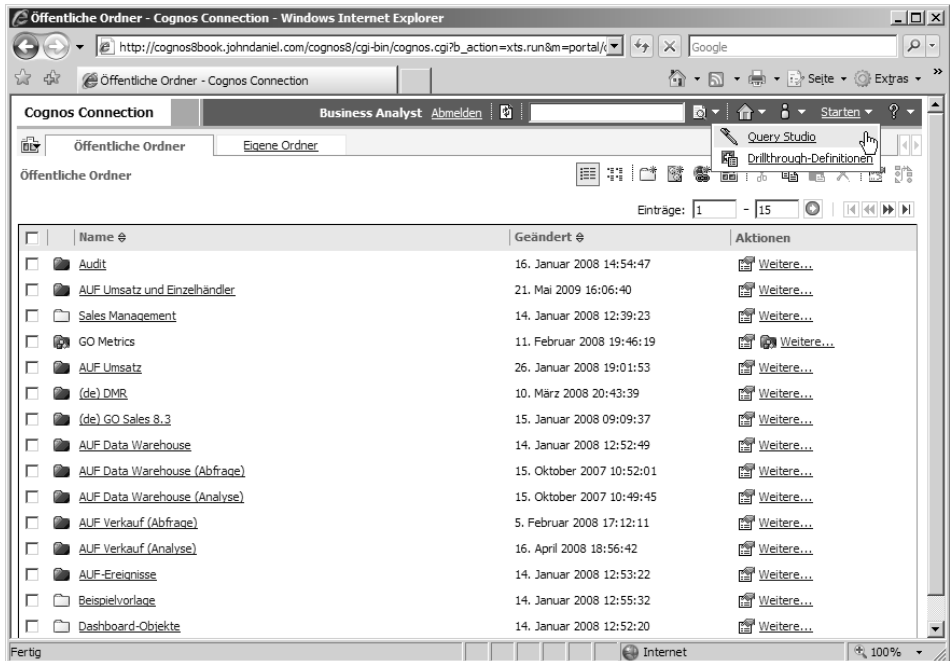


Die Option MIT QUERY STUDIO ÖFFNEN erlaubt die Modifizierung der Darstellung.

### Analyse-Benutzer

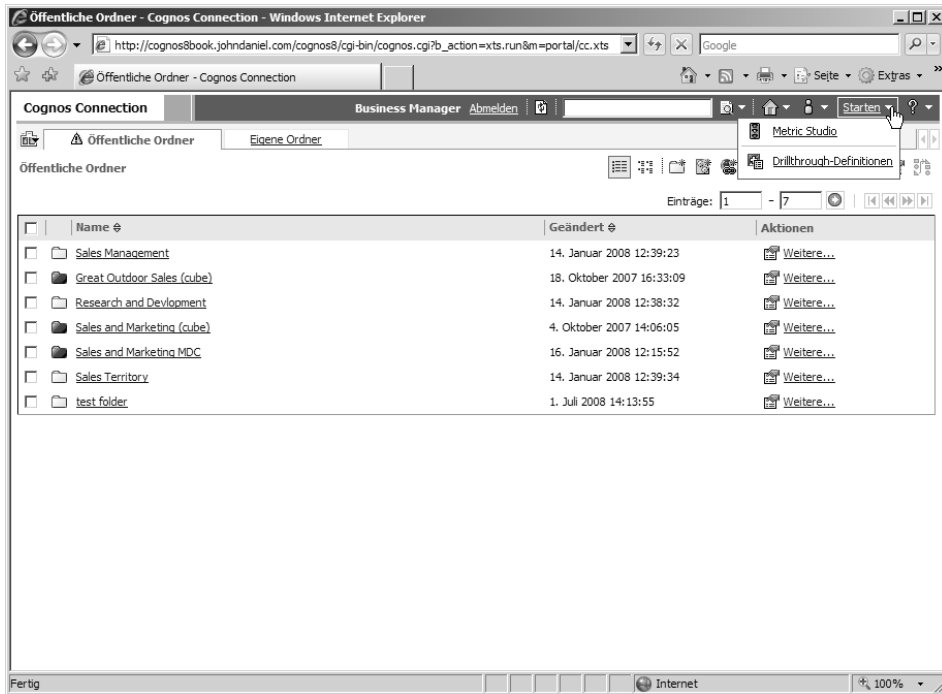
Als Analyse-Benutzer hat man zunächst einmal dieselben Rechte wie ein Konsument. Darüber hinaus hat man Zugang zum Analysis Studio mit seinem gesamten Funktionsumfang und kann interaktive Analysen auf Grundlage der Business Intelligence-Inhalte durchführen. Man kann Trends beobachten und Anomalien aufspüren, um dazu beizutragen, das Unternehmen im Wettbewerb zu stärken.

Das folgende Beispiel zeigt eine typische Ansicht eines Bildschirms, wie ihn ein Analyse-Benutzer in Cognos Connection sieht, einschließlich des Menüs STARTEN.



### Business Manager

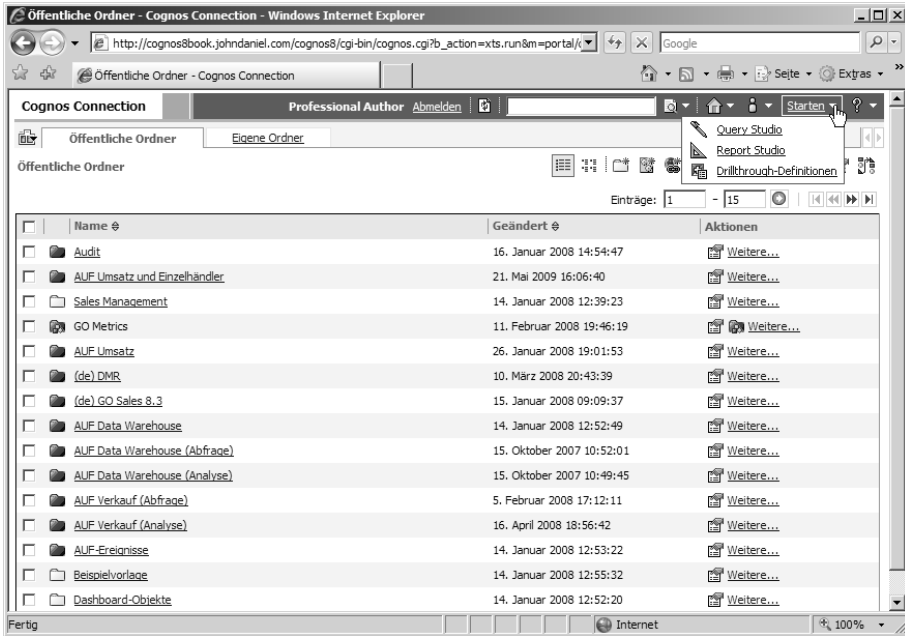
Die Rolle des Business Managers ist für Business-Manager vorgesehen, die einen funktionsübergreifenden Zugriff auf die Key-Performance-Indikatoren (KPI) brauchen. Die Rolle ist mit denselben Rechten ausgestattet wie die des Konsumenten und verschafft dem Benutzer darüber hinaus uneingeschränkten Zugang zum Metric Studio und dem Metric Designer einschließlich der Möglichkeit, Scorecards einzurichten und zu verwalten und entsprechende Sicherheitseinstellungen dafür vorzunehmen.



### Professioneller Autor

Die Rolle des professionellen Autors ist in der Regel für die Benutzer bestimmt, die Berichte erstellen, die von anderen Benutzern gelesen werden und an die höhere Qualitätsanforderungen gestellt werden. Als Professional Author hat man dieselben Rechte wie ein Konsument. Darüber hinaus hat man Zugang zum Query Studio, wo man Ad-hoc-Abfragen erstellen und bearbeiten kann, und zum Report Studio, wo man neue Berichte erstellen und testen, vorhandene Berichte bearbeiten und Berichte veröffentlichen kann, die dann unternehmensweit weiterverarbeitet werden können. Als ein Mittel des Qualitätsmanagements kann der Administrator verlangen, dass zwei Professional Authors für die Veröffentlichung eines Berichts erforderlich sind, wobei einer den Bericht erstellt und der andere ihn auditiert und veröffentlicht. Es kann überdies sein, dass verschiedene Professional Authors nur auf Berichte zugreifen können, die ihre Abteilung betreffen. So kann etwa ein Professional Author nur auf Finanzberichte zugreifen, während ein anderer nur Verkaufsberichte öffnen kann.

Das folgende Beispiel zeigt eine typische Ansicht eines Bildschirms, wie ihn ein professioneller Autor in Cognos Connection sieht, einschließlich des Menüs STARTEN.



### BI Professional

Der BI Professional verbringt viel Zeit damit, Business Intelligence-Inhalte zu erstellen, mit denen dann andere Benutzer im Unternehmen arbeiten. Er hat dazu Zugang zu allen fünf Studios: dem Query Studio, Report Studio, Analysis Studio, Metric Studio, Event Studio sowie dem Metric Designer, Transformer und allen installierten Packages. Mit Ausnahme des Framework Managers und des Map Managers kann er alles verwenden, worauf auch der Administrator Zugriff hat. Ein Professional kann Berichte und Scorecards erstellen, Analysen durchführen oder Benachrichtigungen einrichten. In der Regel hat ein Unternehmen nur ein oder zwei Professionals.

Abbildung 3.1 zeigt eine typische Ansicht eines Bildschirms, wie ihn ein Professional in Cognos Connection sieht, einschließlich des Menüs STARTEN.

### BI Administrator

Der BI Administrator hat ebenfalls Zugang zu allen fünf Studios. Darüber hinaus kann er im Framework Manager Metadaten modellieren und Packages veröffentlichen sowie mit dem Map Manager Karten erstellen, Kartenattribute zuordnen und Karten verwalten. Er ist der kreative Kopf und prägt die Art und Weise, in der Cognos 8 mit den BI-Inhalten zusammenwirkt.

Abbildung 3.2 zeigt eine typische Ansicht eines Bildschirms, wie ihn ein Administrator in Cognos Connection sieht, einschließlich des Menüs STARTEN.

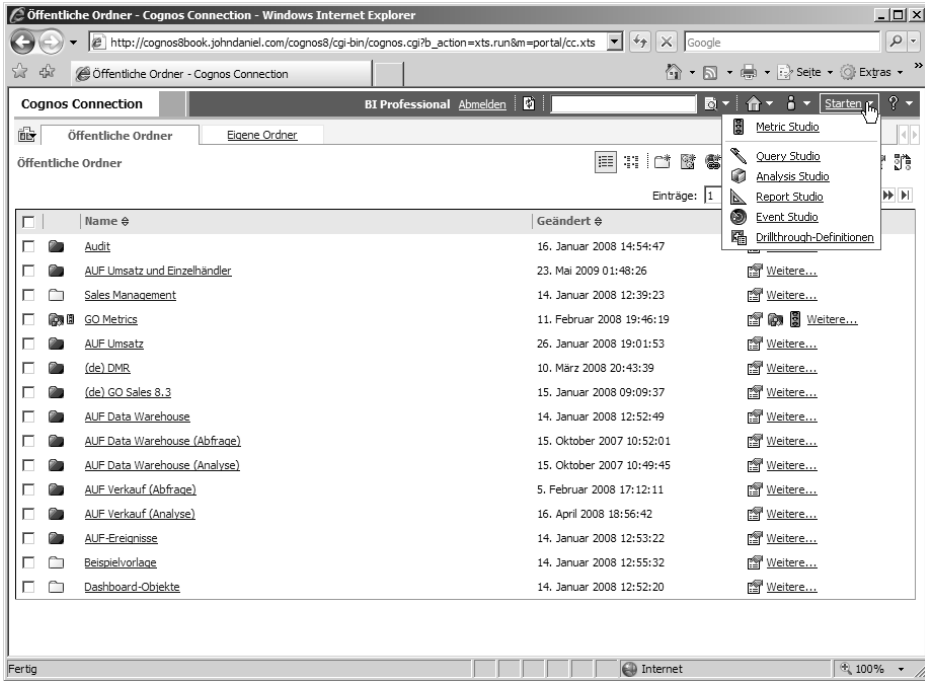


Abb. 3.1

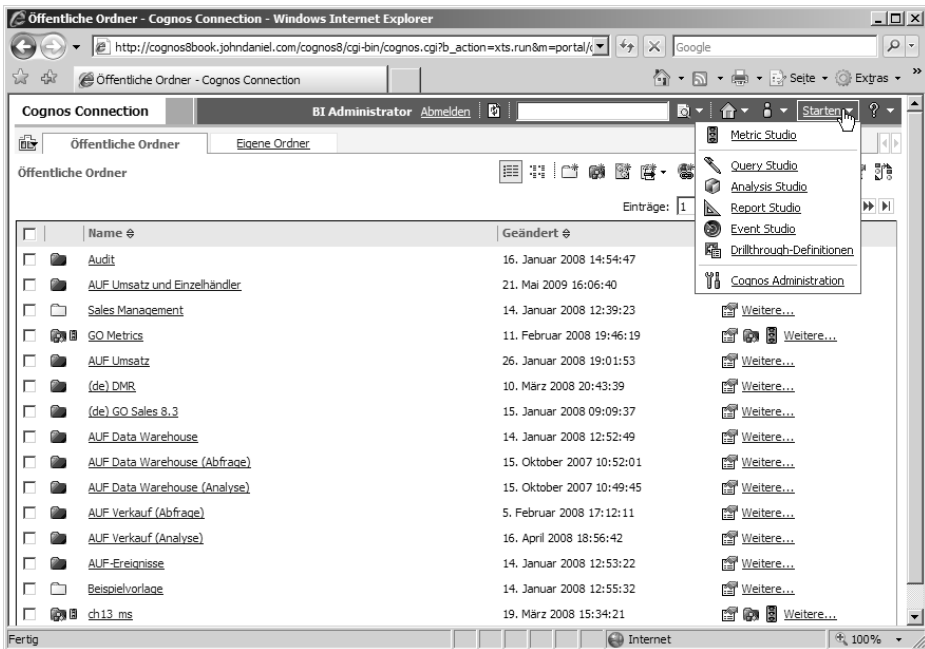


Abb. 3.2

**Hinweis**

Mit den Rollen des Administrators und Professionals sind Lizenzen für jedes der fünf Studios verbunden. Das kann nützlich sein, wenn man ein Pilotprojekt in einem der Studios testen möchte, das noch nicht im Unternehmen eingesetzt wird. Wenn Ihr Unternehmen beispielsweise noch keine Scorecards verwendet, hat eine Person Zugang zum Metric Studio und kann eine Test-Scorecard erstellen. Sollten dann die Entscheidungsträger die Verwendung von Scorecards als sinnvoll erachten, können Sie weitere Business Manager-Lizenzen für die Mitarbeiter erwerben, die auf das Metric Studio zugreifen müssen, um die Scorecards zu begutachten.

### 3.2 Cognos Connection und die Cognos 8-Studios

Alle in diesem Kapitel beschriebenen Rollen (mit Ausnahme des externen Empfängers) sind mit dem Zugang zu Cognos Connection verknüpft. Auf welches Studio Sie zugreifen können, hängt von der Rolle ab, die Ihnen zugewiesen wurde. Jede Rolle bringt unterschiedliche Zugriffsrechte mit sich. Mit dem Query Studio, dem Report Studio, dem Event Studio, dem Metric Studio und dem Analysis Studio lassen sich Ad-hoc-Berichte, detaillierte Berichte und datenbasierte Benachrichtigungen erstellen sowie Daten überwachen und analysieren. Tabelle 3.1 bietet eine grafische Übersicht über die mit jeweiligen Rollen verbundenen Zugriffsrechte auf Cognos Connection und die Studios.

	Externer Empfänger	Leser	Konsument	Query-Benutzer	Analyse-Benutzer	Business Manager	Professioneller Autor	BI-Professional	BI-Administrator
Cognos Connection		x	x	x	x	x	x	x	x
Query Studio				x			x	x	x
Report Studio							x	x	x
Event Studio								x	x
Metric Studio						x		x	x
Analysis Studio					x			x	x

**Tabelle 3.1:** Eine Matrix der Rollen und ihrer Beziehung zu Cognos Connection und den Studios

### 3.2.1 Cognos Connection

Cognos Connection ist das Web-Portal, über das die Benutzer auf Cognos 8 und die Studios zugreifen. Je nach der Ihnen zugewiesenen Rolle können Sie über Cognos Connection Berichte, Scorecards und Agenten aufrufen, lesen, veröffentlichen, verwalten und organisieren. Der Administrator kann über Cognos Connection auch Rollen und Benutzerrechte konfigurieren und die in Cognos Connection präsentierten Inhalte verwalten.

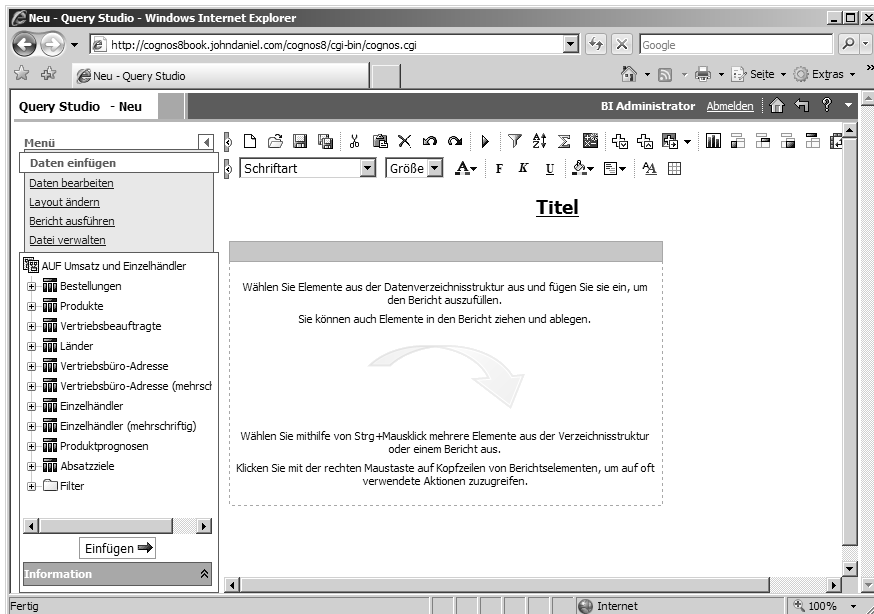
Alle Cognos Connection-Benutzer können die Anzeige der Cognos Connection-Seiten nach ihren persönlichen Bedürfnissen optisch anpassen. So können sie etwa die Sprache und regionale Einstellungen verändern oder das Format wählen, in dem sie Inhalte, zum Beispiel Abfragen, Berichte und Analysen, präsentiert haben wollen.

#### Hinweis

Mehr über Cognos Connection erfahren Sie in den Kapiteln 5 und 6.

### 3.2.2 Das Query Studio

Das Query Studio, das Sie in der folgenden Abbildung sehen können, ist ein unkompliziertes Authoring-Tool, mit dem man recht schnell einfache Abfragen aus dem Datenbestand der Datenbank erstellen kann, ohne über die Fähigkeiten eines erfahrenen Berichtverfassers verfügen zu müssen.



Mit ein paar Mausklicks können Sie Daten anzeigen, filtern, sortieren und formatieren lassen, das Layout der Abfrage verändern und Diagramme hinzufügen. Abschließend können Sie die Abfragen speichern und mit anderen Benutzern im Unternehmen teilen.

**Hinweis**

Mehr über das Query Studio können Sie in Kapitel 8 nachlesen.

### 3.2.3 Das Report Studio

Mit dem Report Studio, das Sie in der folgenden Abbildung sehen, können Sie mühelos Berichte erstellen und formatieren. Dafür stehen Ihnen zwei Modi zur Verfügung: der Modus für die professionelle Berichterstellung und derjenige für die Express-Berichterstellung. Der Unterschied zwischen beiden Modi liegt im Funktionsumfang, mit dem sie das Report Studio ausstatten.

**Hinweis**

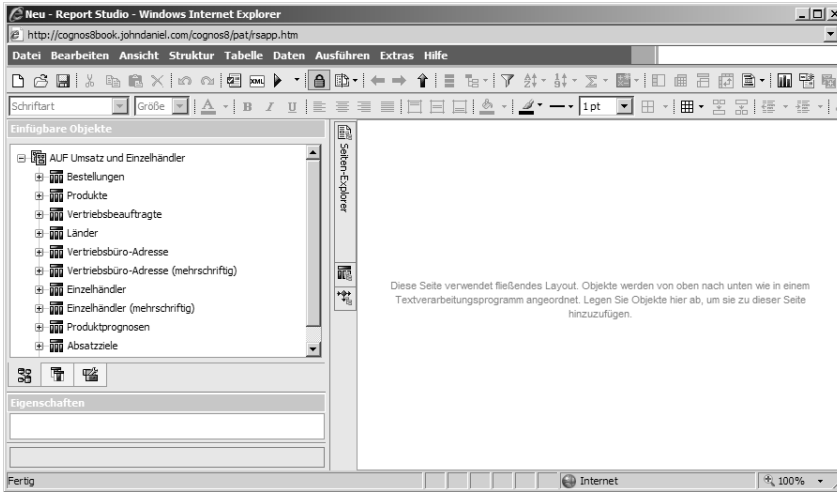
Mehr über das Report Studio erfahren Sie in den Kapiteln 9 und 10.

#### Modus für die professionelle Berichterstellung

Im Modus für die professionelle Berichterstellung nutzt man den gesamten Funktionsumfang des Report Studios. Man kann Diagramme, Karten, Listen, Repeater oder beliebige andere verfügbare Berichtstypen auf Grundlage statischer Daten aus relationalen Datenbanken oder multidimensionalen Datenquellen erstellen. Der Modus für die professionelle Berichterstellung umfasst alle Features des Modus für die Express-Berichterstellung und einige mehr.

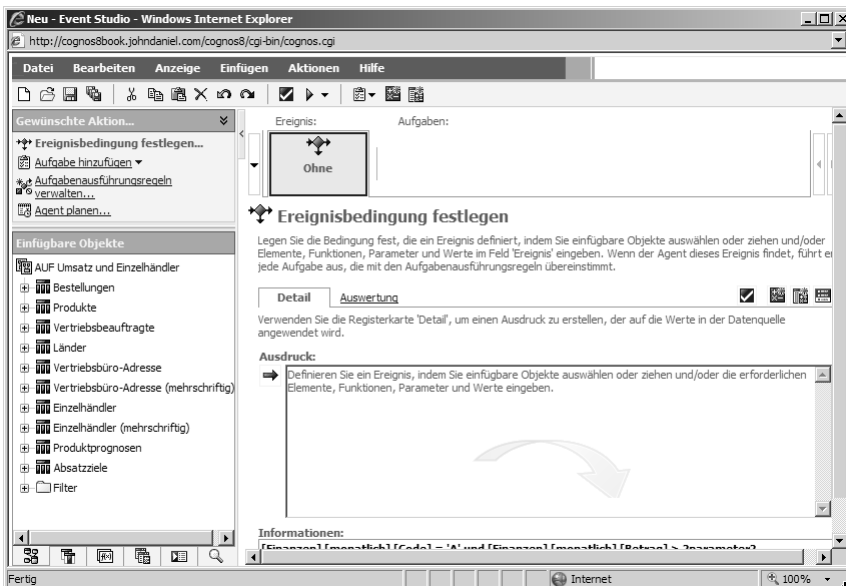
#### Modus für die Express-Berichterstellung

Der Modus für die Express-Berichterstellung bietet eine Art Light-Version des Report Studio. Der durchschnittliche Berichtverfasser kann auf relationale Datenbanken und multidimensionale Datenquellen zugreifen und Finanz- und Management-Berichte erstellen. Im Modus für die Express-Berichterstellung können Sie Kreuztabellen-Berichte erstellen und auf Live-Daten zugreifen. Sie rufen hier Berichte auf, die im Modus für die professionelle Berichterstellung erstellt wurden, können bei diesen Berichten allerdings keine Objekte verändern, die nur im Modus für die professionelle Berichterstellung verfügbar sind (etwa Diagramme, Karten und Listen).



### 3.2.4 Das Event Studio

Mit dem Event Studio (siehe folgende Abbildung) lassen sich Schwellenwerte oder bestimmte Ereignisse definieren, die eine Benachrichtigung der Entscheidungsträger in einem Unternehmen auslösen. Sie können Agenten erstellen, die die jeweiligen Schwellenwerte oder Ereignisse überwachen und eine Benachrichtigung abschicken, sobald ein Schwellenwert erreicht oder ein Ereignis eingetreten ist. Eine solche Benachrichtigung kann in Form einer E-Mail, einer Zusatzinformation im Portal oder in der Ausführung eines Berichts bestehen.

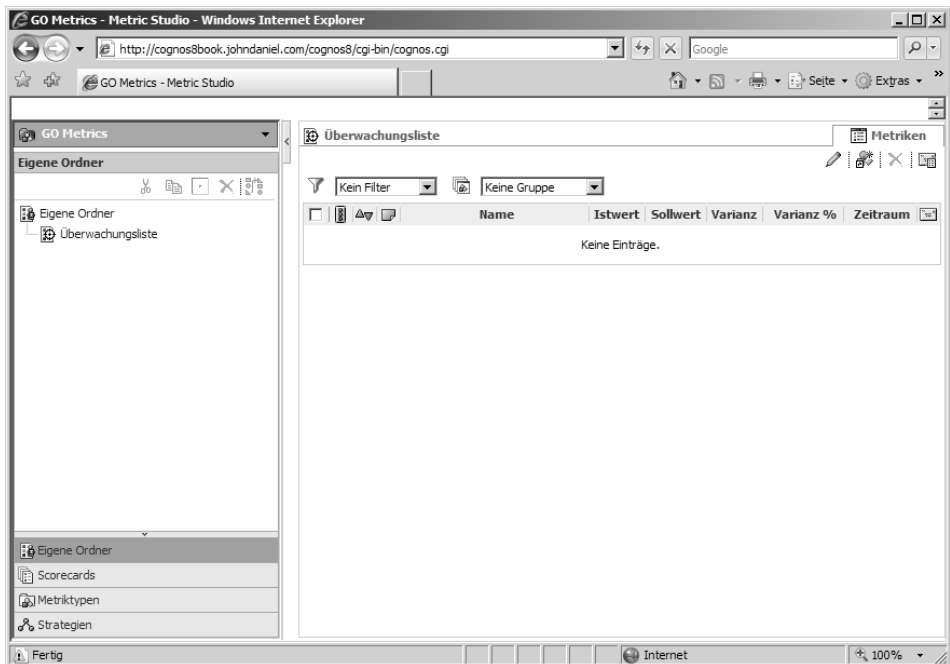


## Hinweis

Mehr über das Event Studio erfahren Sie in Kapitel 14.

### 3.2.5 Das Metric Studio

Das Metric Studio, das Sie in der folgenden Abbildung sehen können, erlaubt die Überwachung und Analyse der Unternehmensmetriken im Rahmen der Einrichtung einer Scorecarding-Umgebung. Dazu definiert man im Metric Studio Kriterien und überwacht anschließend die Reaktionen innerhalb des Unternehmens auf Veränderungen dieser Kriterien.



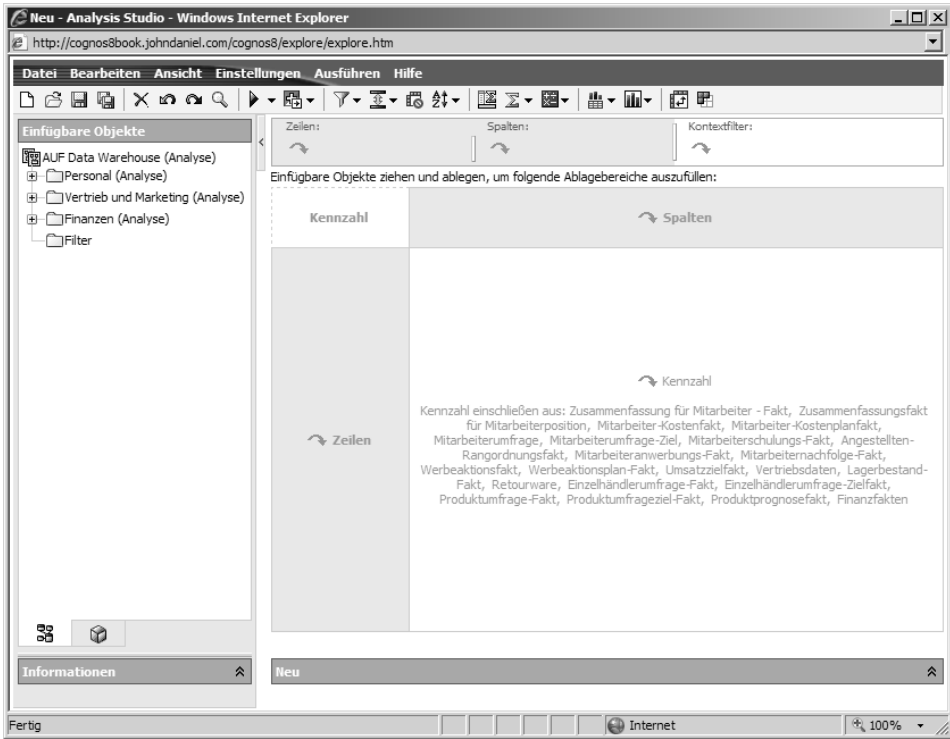
## Hinweis

Mehr über das Metric Studio erfahren Sie in Kapitel 13.

### 3.2.6 Das Analysis Studio

Mithilfe des Analysis Studio (siehe nachfolgende Abbildung) erhalten Sie schnell Antworten auf geschäftliche Fragen, damit Ihr Unternehmen die Produkte, die Kunden und den internen Bedarf besser verstehen und schneller reagieren kann, um sich von der Konkurrenz abzusetzen. Das Analysis Studio ist am besten dafür

geeignet, Informationen in vielen Dimensionen zu untersuchen und tiefgehende Analysen zu erstellen.



## Hinweis

Mehr über das Analysis Studio erfahren Sie in Kapitel 11.